

Das Beste aus 2016 !



Das Schachjahr 2016 ist Geschichte

Viele starke Partien wurden im Verlauf des Jahres 2016 gespielt.
Nach den verschiedenen Kriterien....

**....bester Spieler, beste Spielerin, beste Partie,
bestes Endspiel, bester Zug....**

wurde zum Jahresbeginn 2017 von Experten der Hamburger Schach-Firma
chessbase eine Umfrage zur Abstimmung gestartet.

Bester Spieler 2016



GM Wesley So, USA

Er wurde mit großem Vorsprung vor seinen Konkurrenten als **bester Spieler** gewählt. **Wesley So** ist sicher der Top-Aufsteiger des Jahres 2016. In der Live-Eloliste kletterte er auf über 2800 und ist damit Weltranglistenvierter. Das Tata Steel Turnier 2016 beendete er als Vierter. Bei den US-Meisterschaften wurde er Zweiter. Bei den Schnellschach-Turnieren der Grand Chess Tour in Paris und Leuven schloss So mit einem dritten und einem zweiten Platz ab. Im Blitz war er weniger erfolgreich. Nach einem Mittelfeldplatz beim Bilbao Masters gewann So den Sinquefeld Cup und war der überragende Spieler des US-Teams bei der Schacholympiade mit einer Leistung von über 2900 Elo. Beim Isle of Man Open wurde er hinter Caruana und Eljanov Dritter und gewann schließlich die London Chess Classic und damit auch die Gesamtwertung der Grand Chess Tour.

Zu Beginn des Jahres 2017 setzte er seine beeindruckende Erfolgsserie fort und gewann das Tata Steel-Turnier mit einem ganzen Punkt Vorsprung vor Weltmeister Magnus Carlsen. Mit seiner neuen **Elo-Leistung 2820** – 3. Platz in der aktuellen Weltrangliste - ist er dem Weltmeister sehr nahe auf die Pelle gerückt und könnte dessen neuer Herausforderer werden.

Beste Spielerin 2016



Weltmeisterin GM Hou Yifan, China

Nach Beendigung der aktiven Laufbahn von Ungarn's Judith Polgar ist die derzeitige Weltmeisterin **GM Hou Yifan** unbestritten die weibliche Nummer 1 in der Welt. Sie hat ihren WM-Titel bereits mehrfach mit großer Überlegenheit verteidigt bzw. zurückgeholt. Von der FIDE wurde ihr schon in zwei Fällen der WM-Titel am „Grünen Tisch“ aberkannt, weil sie sich weigerte, bei der alle zwei Jahre ausgetragenen FIDE - K.O.-WM anzutreten, die bei den Männern bereits längst wieder passe' ist. Ihre Forderung, auch bei den Frauen wieder zum zweijährigen WM-Zweikampf überzugehen, wurde bisher von der FIDE mit fadenscheiniger Begründung abgelehnt. Sie ist konsequent geblieben und aus dem Grand-Prix-Wettbewerb ausgestiegen.

„Beste Partie des Jahres 2016“

Jetzt betritt Weltmeister **GM Magnus Carlsen**, bei **3 Kriterien** beteiligt, die Bühne. In allen drei Fällen hatte er es mit starken russischen Gegnern zu tun und bewältigte die Mammut-Aufgabe tadellos. Seine Gewinnpartie gg. den russischen GM Evgeny Tomashevsky, **Tata Steel A, 22.01.2016**



Kurz vor dem Start – die Partie des Jahres 2016:

W: **GM Magnus Carlsen**, Elo 2844 vs. S: **Evgeny Tomashevsky**, Elo 2728

1. d4 Sf6 2. Sf3 e6 3. Lf4 b6 4. e3 Lb7 5. h3 Le7 6. Ld3 0-0 7. 0-0 c5
8. c3 Sc6 9. Sbd2 d5 10. De2 Ld6 11. Tfe1 Se7 12. Tad1 Sg6

Diagramm 1



Stellung nach 12. Tad1 Se7g6

13. Lxg6 hxg6 14. Lxd6 Dxd6 15. Se5 g5 16. f4 gxf4 17. Tf1 Sd7 18. Dh5
Sd7f6

Diagramm 2



Stellung nach 18. De2h5 Sd7f6

19. Dh4 Dd8 20. Tf1xf4 Se4 21. Sxe4 Dxh4 22. Txh4 dxe4 23. dxc5 bxc5
24. Td7 Tab8

Diagramm 3



Stellung nach 24. Td1d7 Tab8

25. b3 a5 26. Tc7 a4 27. bxa4 Lb7a8

Diagramm 4



Stellung nach 27. b3xa4 Lb7a8

28. a5 Tb7 29. Txc5 Ta7 30. Se5c4

Diagramm 5



Endstellung nach 29....Tb7a7 30. Se5c4 1:0

Evgeny Tomashevsky gab das verlorene Endspiel zurecht auf. Die aktiven weißen Figuren sind in Verbindung mit drei weißen Freibauern am Damenflügel deutlich überlegen und stellen mehrere Drohungen auf, die Schwarz nicht parieren kann. Eine Carlsen-Partie aus einem Guss !

Endspiel des Jahres 2016:

Carlsen gegen Kramnik, Norway Chess Tournament, Stavanger 2016

Und noch einmal der Weltmeister: Nach frühem Damentausch in einer bekannten Variante des Abgelehnten Damengambits komponiert Magnus Carlsen eine weitere Musterpartie für künftige Lehrbücher - und dieses gegen einen Spieler namens Vladimir Kramnik. Thema: Felderschwäche (f5!) und Dominanz. In der Hauptrolle: Ein weißes Springerpaar. Dies war für mehr als die Hälfte der Abstimmungsteilnehmer **das Endspiel des Jahres**.

W: **Magnus Carlsen** vs. Schwarz: **Wladimir Kramnik**
27.04.2016 norway chess tournament stavanger

Diagramm 1



Stellung nach 38...f6f5 ? (verliert einfach einen Bauer) nachfolgend **39. Sg7xf5**
Magnus Carlsen zeigt ein hervorragendes Endspiel mit seinem dominierenden Springerpaar !

Diagramm 2



Stellung nach 42. Te2e8 folgend **Th8xe8** **43. Sg7xe8**
die schwarze Verteidigungsfigur Th8 wird abgetauscht
und der Weg zur Bauernumwandlung freigeschaufelt !

Diagramm 3



Stellung nach 46. Se8f6+ Kd7e6

Diagramm 4



Endstellung nach 49....Sd7c5+ folgend **50. Kd3e2 1:0**
(ein unnötiges Racheschach, Kramnik konnte zuvor schon aufgeben)
Magnus Carlsen gewann am Ende das Stavanger Turnier 2016.

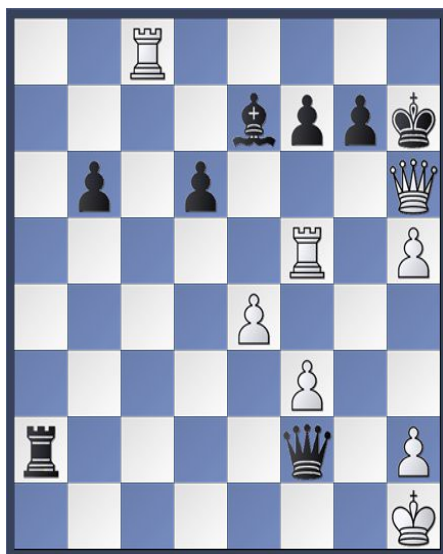
Carlsen gegen Karjakin, WM-Kampf, New York 2016:

Zug des Jahres: 50. Df4h6!

(Magnus Carlsen zum Dritten)

Während der regulären 12 WM-Turnierpartien des WM-Kampfes geriet Weltmeister Magnus Carlsen mehrfach in arge Bedrängnis, seinen Titel zu verlieren. Sergey Karjakin hatte sich bestens auf die WM vorbereitet. Wenn er seine mehrfach besser stehenden Partien konsequenter genutzt hätte, war Carlsen Ex-Weltmeister. Nach dem für Carlsen glücklichen **6:6 Endstand** wurden zum Stichkampf zunächst vier Schnellschachpartien gespielt, die der Weltmeister dann aber überlegen gestaltete. In der letzten Schnellschachpartie drohte Carlsen eine Niederlage – aber er hatte einen fantastischen Zug entkorrt, der nicht nur die Partie gewann, sondern auch die WM-Titelverteidigung sicherte und für die Abstimmungsteilnehmer klar der Zug des Jahres 2016 war.

Weiß: **Magnus Carlsen**, Norwegen, vs. Schwarz: **Sergey Karjakin**, Russland
Schach-WM New York, 30.11.2016, 4. Schnellschachpartie play off



Endstellung nach 49. Tc1c8+ Kg8h7 **50. Df4h6+!** 1:0

Sergey Karjakin hatte noch zwei Verteidigungsvarianten zur Verfügung,
die aber beide zum Matt führten:

50.....Kh7xDh6 51. Tc8h8#

oder

50.....g7xDh6 51. Tf5xf7#